

Sommaire (cliquez sur le sujet souhaité)

[Colza](#) [Blé](#) [Orge hiver](#) [Adventices cultures d'hiver](#)
[Orge de printemps](#) [Météo](#)

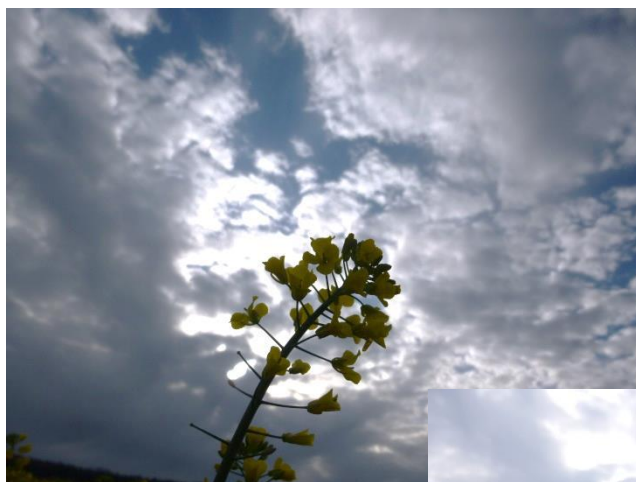
COLZA

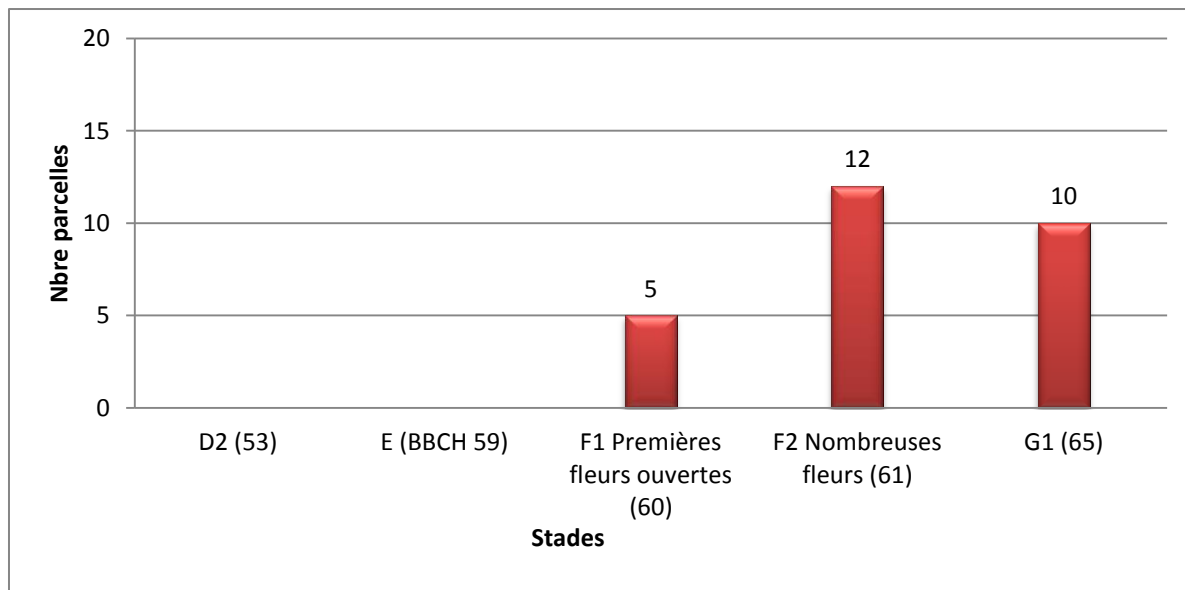
Réseau = 27 parcelles observées.

Stades et état des cultures

Les colzas sont tous fleuris.

Stade F2- tous les pieds sont fleuris





Insectes - méligèthes

**Sur une grande majorité de parcelles (99.9%), la floraison est engagée. Risque faible.
Sur quelques rares parcelles, les méligèthes sont toujours actives et le colza ne fleurit pas.**



Colza qui ne fleurit pas à cause des méligèthes



⚠ Attention au respect de la réglementation « abeille ».

Les fleurs sont présentes dans toutes les parcelles !

L'usage des insecticides est très réglementé : **il est strictement interdit de les utiliser la journée en présence d'abeilles.**

Les insecticides n'ayant pas la mention « abeille » ne doivent plus être utilisés dès l'apparition des premières fleurs.

Les abeilles butinent à partir de 11°C. Si nécessaires, les traitements doivent être réalisés en fin de journée.

Bref prenez soin des abeilles.

Sclerotinia

Cycle du Sclérotinia (voir BSV N°8)

Sur le terrain :

Les apothécies sont sorties (voir photo).
La cylindrosporiose est signalée sur une parcelle du réseau.
L'oïdium est également signalé sur quelques parcelles.

Apothécie dans une parcelle de blé – 4 avril 2016



Cylindrosporiose – photo Patrick CHOPARD CA 39



Les conditions météorologiques à venir (15 jours) vont être très favorables au sclérotinia (douceur et humidité).

Pour les parcelles proches du stade G1, avec retour fréquent de cultures sensibles ou sur lesquelles une forte attaque a déjà été observée, le risque sclérotinia peut être élevé. Même s'il ne pleut pas actuellement, des attaques tardives déjà observées en 2007 ne sont pas à exclure. Attendre le stade G1 pour intervenir.



Pour les autres parcelles, le risque est faible à moyen.

Les fongicides appliqués au stade floraison ont cependant un arrière effet non négligeable sur les maladies secondaires type cylindrosporiose, alternaria ou oidium. L'oidium peut, comme en 2007 (printemps chaud et sec), se développer sur siliques et être nuisible. Attendre le stade G1 pour intervenir.

Niveau de Risque



La note 2016 sclerotinia est disponible



⚠ Dans le cadre des bonnes pratiques agricoles, il est souhaitable de ne pas appliquer les fongicides en présence d'abeilles, mais plutôt le soir par températures inférieures à 11°C.

⚠ Il ne faut pas mélanger fongicides et insecticides !

⚠ Il est inutile de mettre un insecticide sur un colza en fleur !

Photos 2014-2015

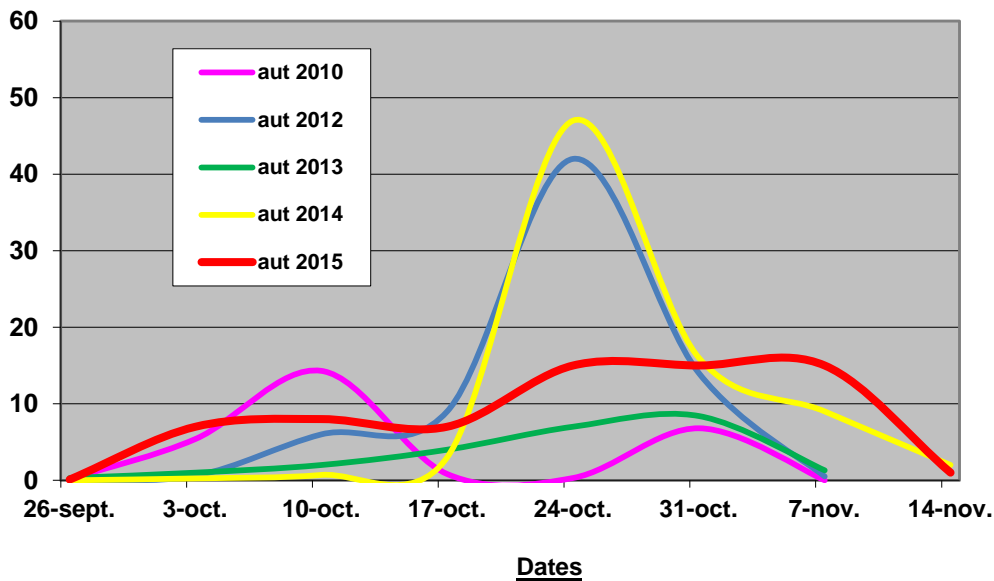


Charançons du bourgeon terminal et grosse altise

Rappel du vol de l'automne 2015

Il a été très long.

Captures moyennes de CBT par cuvette – Franche-Comté



Rappel de l'analyse du risque à l'automne 2015

Le processus de ponte a débuté tôt, aux alentours de 12 octobre.

Comme tous les ans, le risque est considéré comme élevé uniquement pour les petits colzas.

Captures de CBT sur le réseau d'observation

Depart	commune	variété	Date semis	Captures cumulées de CBT	% de bourgeons détruits par les larves de CBT
70	AILLEVANS	ATTLETICK	28-août	5	0
39	ANNOIRE	DYNASTIE	29-août	51	40
70	ARGILLIERES	DK EXENTIEL	22-août	16	0
39	AUTHUME	ATTLETICK	26-août	189	
70	AUTREY-LES-GRAY	DK CABERNET	24-août	12	0
70	AUVET-ET-LA-CHAPELOTTE		18-août	46	0
70	BONBOILLON	DK EXPERTISE	31-août	155	0
39	CHAMBLAY	Arizona	28-août	158	32
70	CHAMPTONNAY	TREZZOR	27-août	0	0
70	CHOYE		29-août	201	0
70	CORNOT		07-août	26	0
70	CORRE	DK EXENTIEL	20-août	37	0
70	DAMPIERRE-SUR-LINOTTE	DK EXENTIEL	02-sept	2	0
39	DESNES	ATTLETICK	28-août	53	0
25	FRANCOIS	DK EXSTORM	12-août	15	0
70	GY	TREZZOR	03-sept	95	0
70	HUGIER	DK EXENTIEL	03-sept	36	5
90	LACHAPELLE-SOUS-ROUGEMONT	ATTLETICK	25-août	17	0
70	LAVONCOURT		13-août	112	0
39	LES HAYS	DK EXENTIEL	28-août	10	

25	MARCHAUX	DK EXSTORM	02-sept	12	0
39	MESSIA-SUR-SORNE	ATTLETICK	28-août	2	0
25	MONTUSSAINT	ATENZO	29-août	18	0
70	MOTÉY-BESUCHE		13-août	110	0
39	ORBAGNA		26-août	3	0
39	PARCEY	ATENZO	04-sept	90	10
70	PESMES		21-août	166	20
70	PORT / SAONE	DK EXENTIEL	20-août	3	0
70	PIERRECOURT				10
70	RIOZ	ATTLETICK	27-août	35	0
39	SAINT-AUBIN	DK EXSTORM	12-août	30	
39	SAINT-LOTHAIN		28-août	25	75
70	SCEY-SUR-SAONE-ET-SAINT-ALBIN		20-août	9	0
90	SEVENANS	DYNASTIE	18-août	23	0
70	VALAY				10
70	VALLEROIS-LE-BOIS	MANZZANA	28-août	5	0
70	VEZET		19-août	8	0

Les dégâts de CBT sont observés dans les secteurs habituels suivis pour le BSV mais aussi dans des secteurs comme Orgelet (50 à 70% des pieds touchés), Pierrecourt.

Historique des attaques de CBT

Moyennes des attaques au niveau régional

	Print 2009	Print 2010	Print 2011	Print 2012	Print 2013	Print 2014	Print 2015	Print 2016
% de plantes touchées	11	11	24	6	12	12	12	5
% de bourgeons détruits	1	4	13	2	8	5	7	6

Comme chaque année, ce sont les parcelles les moins développées qui sont les plus attaquées (voir photos).

Pour ne plus être confronté aux dégâts de charançons, comme nous l'indiquons depuis 2010 dans les BSV de Franche-Comté, il convient d'avoir des colzas développés au moment du vol. Pour arriver à cet objectif, il convient de les semer en août (du 10-12 août pour les semis en direct jusqu'au 20 août en situation de labour avec effluents d'élevage).

Pas de problèmes particuliers vis-à-vis des grosses altises.

Attaque de CBT dans des colzas qui sont restés petits à cause des endains de paille au moment du vol.



Attaque de CBT sur les plantes ressemées au 20 septembre car ils étaient petits au moment du vol.



Attaque de CBT sur des colzas qui étaient petits au moment du vol (fourrière)



BLE d'hiver

Réseau = 24 parcelles observées.

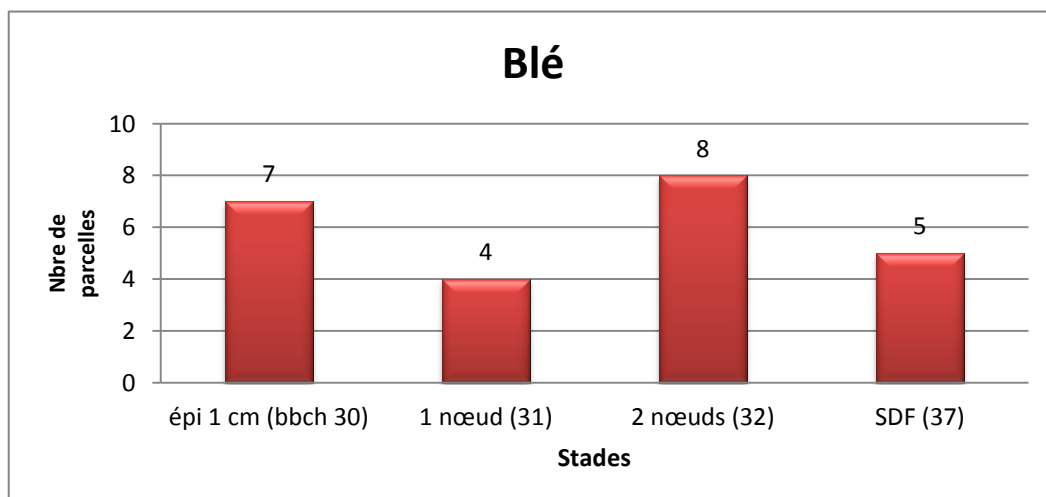
Stades et état des cultures

Les blés poussent.

Hystar au stade F1 pointante



Stade F1 pointante



Infos du modèle PRESEPT

Source : modèle PRESEPT élaboré par la DGAL et concédé à InVivo AgroSolutions

Risque actuel estimé par le modèle PRESEPT –
11/04/2016

Niveaux de risque

Nul (vert)
Faible (Jaune)
Moyen (orange)
Elevé (rouge)

Dpt	Stations	Risque actuel Levée du 07/10/2015	Risque actuel Levée du 01/11/2015
25	BESANCON		
25	COULANS		
39	ARBOIS		
39	LONS		
39	ST JULIEN		
39	TAVAUX		
70	CHARGEY		
70	FROTEY LES VESOUL		
70	RIOZ		
70	VILLERSEXEL		
90	DORANS		

Suite aux 20 à 30 mm de pluie de début avril, le risque estimé par le modèle a évolué. Il est passé à moyen à Lons, Arbois et Besançon pour des levées du 7 octobre (un grand nombre de parcelles a été semé le 2 et 3 octobre).

Sur le terrain :

La septoriose n'évolue guère. Elle est majoritairement sur F5 définitive. Elle est notée sur F4 définitive dans 4 parcelles jurassiennes proches du stade « sortie dernière feuille » (semis fin septembre et variétés sensibles type Orvantis, Alixan ou Aprilio).

Les pluies de début avril (20 à 40mm en fonction des secteurs) ont provoqué des contaminations sur les étages supérieurs. Sur les parcelles au stade 1 nœud, les contaminations ont eu lieu sur la F4 définitive. Sur les parcelles au stade 2 nœuds, les contaminations ont eu lieu sur la F3 définitive. Les taches de septoriose seront visibles sur ces feuilles aux alentours du 20 avril.

Septoriose fraîche sur F5 définitive sur Hystar



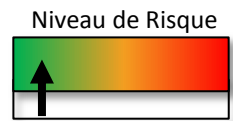
La septoriose se reconnaît aux petits points noirs (pycnides)



La modélisation estime un risque faible à moyen.
La septoriose n'est toujours pas observée sur F3 définitive (seuil de nuisibilité).
Des pluies sont encore annoncées cette semaine. Mais sur le long terme

Le risque est faible sur une grande majorité de parcelles :

- sur variétés peu sensibles à la septoriose (AREZZO, CELLULE FRUCTIDOR, HYSTAR, IONESCO, LAURIER, NOGAL, RUBISKO, SOKAL ...)
- sur les parcelles avec un stade avancé car il est possible d'attendre le stade « dernière feuille étalée », stade clé du traitement fongicide.
- sur les parcelles semées après le 10 octobre
- sur toutes les situations tardives de épi 1 cm à 1 noeud



Le risque pourrait monter cette semaine si les pluies annoncées sont effectives sur les variétés sensibles à la septoriose (ALLIXAN, APACHE, GRAINDOR, ORVANTIS, PAKITO...).
Attendre le prochain bulletin.



Rouilles brune et jaune

Aucune pustule n'est observée !

Sitobion avenae

Sur le terrain :

Des populations parfois importantes de pucerons sont visibles sur feuillage.

Colonies de pucerons



Puceron parasité



Syrphe en vol



Coccinelle



Le risque est faible actuellement. Il faut laisser les auxiliaires s'installer et maîtriser les populations de pucerons. Ces arrivées précoces de pucerons permettront à tout un cortège d'auxiliaires de se multiplier et d'être opérationnel sur les cultures de printemps.



! Il ne faut pas mélanger fongicides et insecticides !

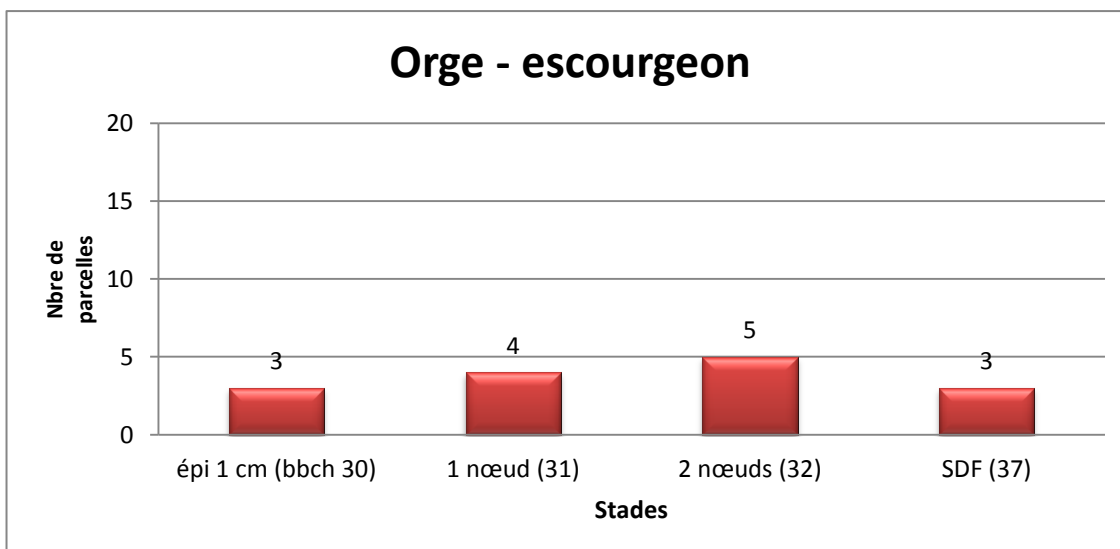
[Retour vers le sommaire](#)

ORGE d'hiver – ESCOURGEON

Réseau = 15 parcelles observées.

Stades et état des cultures

Les stades sont très échelonnés. Le stade épi 1 cm est encore d'actualité dans le Territoire de Belfort.



Maladies

Taches fraîches de rhynchosporiose sur F3 définitive sur Etincel



Helminthosporiose sur F4 définitive sur cette Etincel au stade 2 nœuds (F2 enroulée)



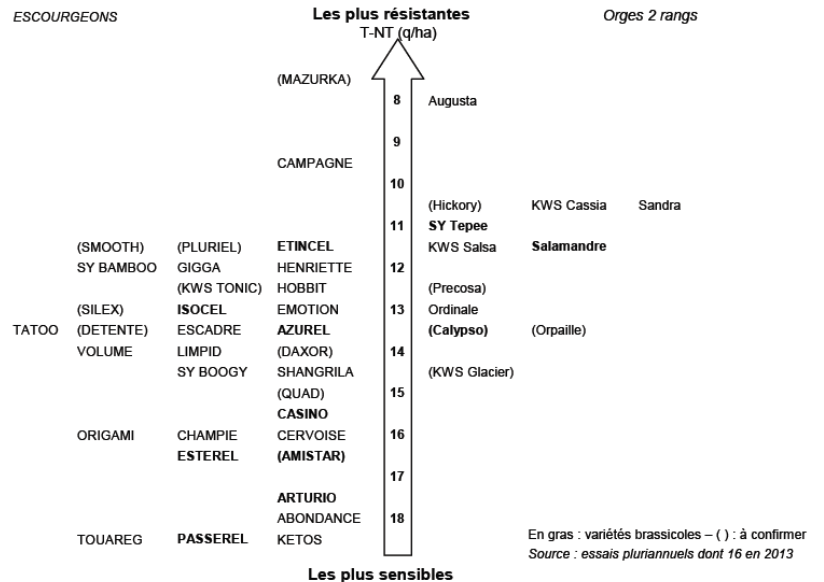
Seuils de nuisibilité par maladie :

Extrait du FONGISCOPE ORGE® -
ARVALIS - Institut du végétal

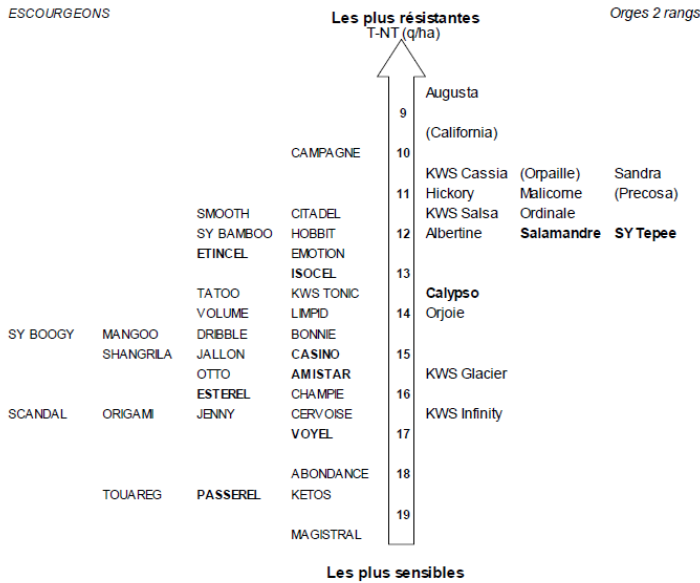


Maladies	Période de contrôle	Variétés sensibles	Variétés moyennement et peu sensibles
Oïdium	Z30 à Z49	Plus de 20 % de feuilles atteintes.	Plus de 50 % de feuilles atteintes.
Rhynchosporiose	Z31 à Z49	Plus de 10 % de feuilles atteintes et plus de 5 jours avec pluies > 1 mm depuis Z31.	Plus de 10 % de feuilles atteintes et plus de 7 jours avec pluies > 1 mm depuis Z31.
Helminthosporiose	Z31 à Z51	Plus de 10 % de feuilles atteintes.	Plus de 25 % de feuilles atteintes.
Rouille naine	Z31 à Z51	Plus de 10 % de feuilles atteintes.	Plus de 50 % de feuilles atteintes.

Nuisibilité maladies écarts Traité – Non traité 2013



ESCOURGEONS



En gras : variétés à orientation brassicole

() : à confirmer

Source : essais pluriannuels, 17 essais 2014

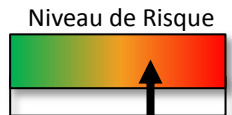
Sur le terrain :

L'helminthosporiose arrive sur F3, voire F2 définitive sur Touareg.

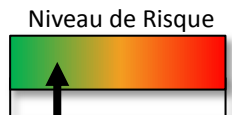
La rhynchosporiose a évolué cette semaine. Elle est passée sur F3 définitive (photo) dans les parcelles les plus touchées.

De la rouille naine est signalée sur variété Touareg dans le Jura.

Sur les parcelles où les symptômes d'helminthosporiose ou de rhynchosporiose sont fréquents, le risque est moyen. Surveillez les variétés sensibles et les escourgeons brassicoles. La météo du moment est plutôt favorable aux maladies.



Sur les parcelles où les symptômes de maladie sont plutôt rares ou sur les orges fourragères, le risque est faible.



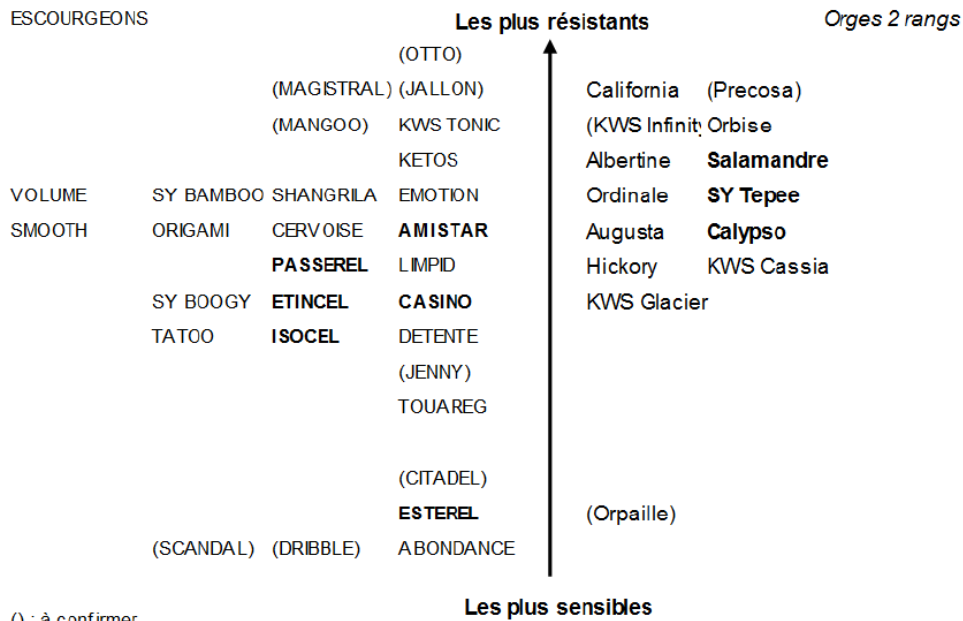
Laissez des témoins non traités

Risque de verse orge

La verse est conditionnée par plusieurs facteurs :

- la sensibilité variétale (voir graphiques ARVALIS ci-dessous)
- la **densité** et la date de semis : plus la céréale a été semée tôt et épaisse, plus le risque est élevé
- les conditions climatiques : défaut de rayonnement, pluie et froid pendant la phase de montaison sont des facteurs qui favorisent la verse
- la fertilisation azotée : des forts apports au stade tallage favorisent la verse

Comportement des variétés **d'orge** vis-à-vis de la verse



() : à confirmer

En gras : variétés à orientation brassicole

Source : essais pluriannuels, 8 essais 2014

Figure 5. Classement des variétés vis-à-vis du comportement à la verse (essais pluriannuels ARVALIS - Institut du végétal, 8 essais en 2014).

[Retour vers le sommaire](#)

TRITICALE

Réseau = 1 parcelle

Risque de verse

Voir ci-dessous le tableau de sensibilité des variétés à la verse (plus le chiffre est petit, plus la variété est sensible à la verse)

Maladies

Si la variété n'est pas sensible à la rouille jaune, le risque est globalement faible.

Niveau de Risque



Nom	Verses		Résistances aux maladies					
	Verse	Germination sur pied	Piétin verse	Oïdium*	Rouille jaune*	Rhynchosporiose	Rouille brune*	Nuisibilité globale maladies (1)
ANAGRAM	5.5	(5)	6	7	7	7	8	(6)
ELICSIR	6.5	(4)	5	8	7	7	8	(7)
AGOSTINO	5.5	4	6	8	8	(6)	8	7
AGRILAC	6	5	8	8	5		9	
BELLAC	7.5	3	4	8	6		2	
BIENVENU	5.5	2	5	5	8	(9)	7	
BILBAO	5	(1)	9	4	8		7	
CONSTANT	4.5	3	6	7	4	(6)	5	2
CYRKON	(5.5)			(7)	5	7	(7)	2
DUBLET	2.5	2	6	7	8		7	
EXAGON				(8)	(6)	(8)		(6)
GRANDVAL	6.5	7	9	6	6		9	5
JOKARI				(8)	(8)	(8)		(7)
KAULOS	7	5	(7)	6	3	7	6	2
KEREON	5.5	(3)	7	8	7	5	7	6
KORTEGO	8.5	(2)	8	8	(6)		6	
KWS FIDO	6	4	4	4	6	(6)	6	6
MASSIMO								
MATINAL	5	(3)	6	8	6	5	8	6
MAXIMAL	5	4	4	4	8		8	
ORVAL	5.5	5	5	6	5	4	8	5
QUATREVENTS	6	4	6	5	6	4	6	6
RAGTAC	6	2	7	6	(7)	(8)	8	
ROTEGO	5	6	6	7	(6)		8	
SECONZAC	3	3	6	5	2		8	4
SECURO								
SW TALENTRO	6.5	5	5	8	2	(5)	5	(1)
TARZAN	4.5	3	5	8	2	5	7	2
TRADIRO								
TREFL	5.5	(2)	5	8	6	(6)	9	6
TREMLIN	4	(4)	9	6	8		9	
TRIBECA	5.5	2	7	6	8	4	8	6
TRIMMER	5	5	4	6	4		4	
TRISKELL	4.5	3	7	4	9	6	5	3
TRISMART								
TULUS				(8)	(6)	(7)		(6)
VUKA	7.5			7	9	8	7	7

ARVALIS
Institut du végétal

ORGE de PRINTEMPS

Réseau = 4 parcelles

Stades et état des cultures

Les semis du 1^{er} mars sont au stade 3 feuilles.
Les semis de la mi-mars sont au stade 1 à 2 feuilles.

Orge de printemps au stade 3 feuilles début tallage – semis du 1^{er} mars



Adventices

Les dicotylédones et les graminées lèvent.

Levée de Ray-Grass



Corbeaux

Les corbeaux, quand ils sont présents, arrachent ou coupent les pieds d'orge.



Tournesol

Stades et état des cultures

Les semis ont débuté.

Adventices - AMBROISIE



La lutte contre l'ambroisie est obligatoire par arrêtés préfectoraux dans toute la Franche-Comté.
Pour consulter les arrêtés, cliquez sur le lien suivant :



Pour consulter la plaquette ambroisie, cliquez sur le lien suivant :



Ambrosies (cliquer sur les photos)

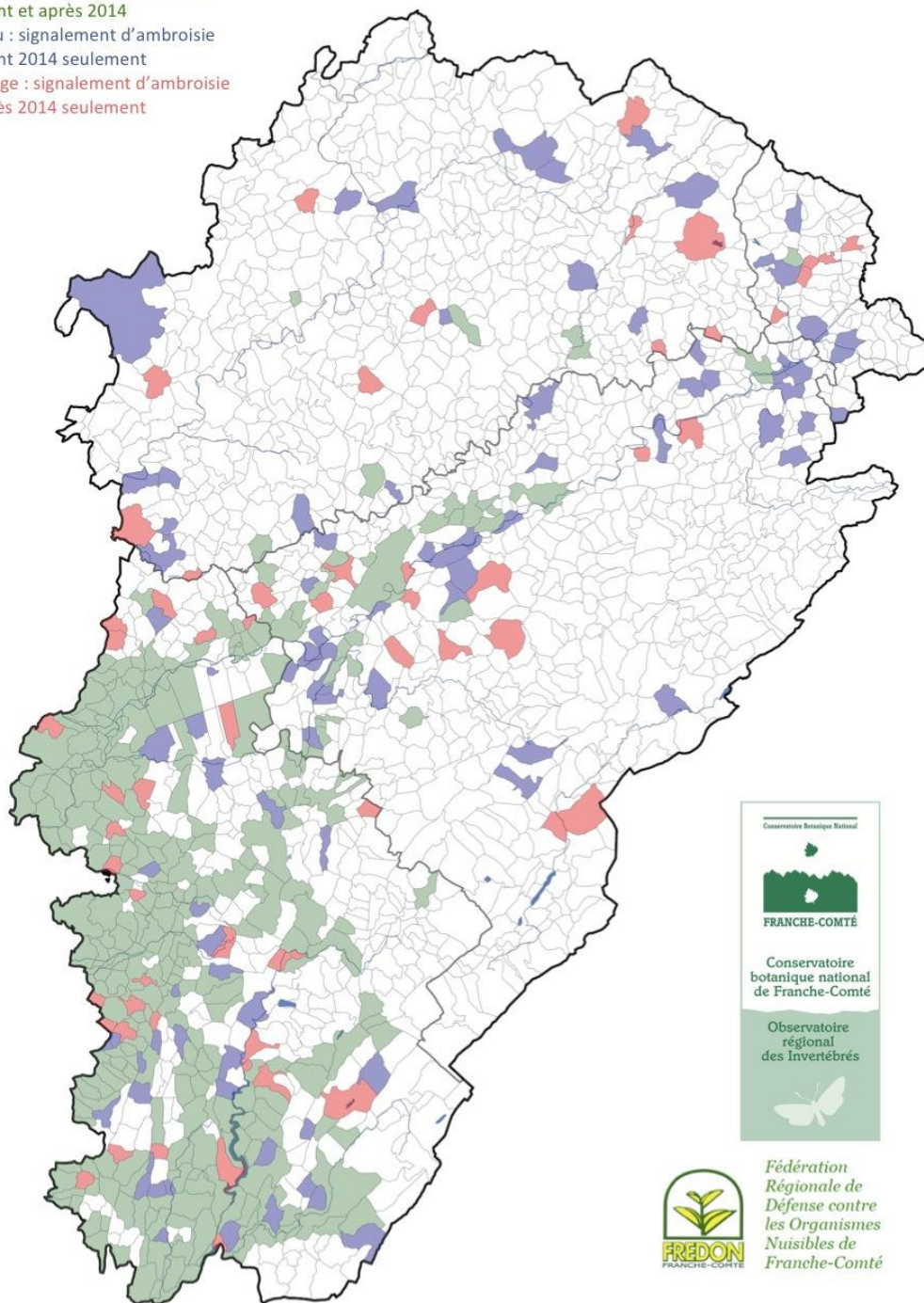


Cliquez



*Cartographie Ambrosie –
Conservatoire botanique national de Franche-Comté
FREDON Franche-Comté*

Vert : signalement d'ambrosie
avant et après 2014
Bleu : signalement d'ambrosie
avant 2014 seulement
Rouge : signalement d'ambrosie
après 2014 seulement



[Retour vers le sommaire](#)

Elaboré à partir des données recueillies auprès de Météo-France selon l'état de la base.

POSTE	25				39							
	BESANCON		COULANS		ARBOIS		LONS		ST JULIEN		TAVAux	
Mois	Temp MOYENNE (°C)	Pluie (mm)	Temp MOYENNE (°C)	Pluie (mm)	Temp MOYENNE (°C)	Pluie (mm)	Temp MOYENNE (°C)	Pluie (mm)	Temp MOYENNE (°C)	Pluie (mm)	Temp MOYENNE (°C)	Pluie (mm)
Janvier	4,7	186,3	4,3	195,4	5,4	79,0	5,6	111,3	4,8	177,8	5,1	95,5
Février	5,5	160,1	4,3	171,4	5,7	143,4	5,7	127,4	5,0	163,7	5,7	81,6
Mars	6,3	87,3	4,8	79,8	6,5	74,8	6,6	73,5	5,4	115,8	6,4	54,1
Avril	10,1	46,3	8,7	53,1	10,1	42,0	10,2	41,2	9,2	51,0	10,1	21,9
Mai												
Juin												
Juillet												
Août												
Septembre												
Octobre												
Novembre												
Décembre												
Total	6,6	480,0	5,5	499,7	7,0	339,2	7,0	353,4	6,1	508,3	6,8	253,1

POSTE	70										90	
	CHARGEY LES GRAY		RIOZ		VENISEY		FROTEY LES VESOUL		VILLERSEXEL		DORANS	
Mois	Temp MOYENNE (°C)	Pluie (mm)	Temp MOYENNE (°C)	Pluie (mm)	Temp MOYENNE (°C)	Pluie (mm)	Temp MOYENNE (°C)	Pluie (mm)	Temp MOYENNE (°C)	Pluie (mm)	Temp MOYENNE (°C)	Pluie (mm)
Janvier	4,5	109,8	3,8	163,1	4,7	186,3	4,1	93,0	3,8	161,4	3,6	165,0
Février	5,3	83,3	4,5	142,8	5,5	160,1	4,8	100,4	5,0	133,4	4,4	119,4
Mars	6,2	65,8	4,1	107,3	6,3	87,3	5,9	80,0	5,5	70,2	5,4	55,5
Avril	9,6	22,9	8,3	29,2	10,1	48,3	9,7	25,8	9,7	34,7	9,2	26,8
Mai												
Juin												
Juillet												
Août												
Septembre												
Octobre												
Novembre												
Décembre												
Total	6,4	281,8	5,2	442,4	6,6	482,0	6,1	299,2	6,0	399,7	5,7	366,7

<p>Bulletin Prévision Saisonnière https://donneespubliques.meteofrance.fr/donnees_libres/Pdf/BulPreviSais/bulletin_gp.pdf</p>	<p>Prévision de la semaine A 3 jours http://www.meteociel.fr/previsions/7497/besancon.htm A 7 jours http://www.meteociel.fr/tendances/7497/besancon.htm</p>
<p>Images radar http://www.meteociel.fr/observations-meteo/radar.php</p>	<p>Prévision des températures à 850hPa (1500m d'altitude) http://www.meteociel.fr/modeles/gefs_cartes.php?ech=6&code=0&mode=1&carte=</p>

[Retour vers le sommaire](#)

Action pilotée par le ministère chargé de l'agriculture, avec l'appui financier de l'Office national de l'eau et des milieux aquatiques, par les crédits issus de la redevance pour pollutions diffuses attribués au financement du plan Ecophyto 2018.

